



ECHO POJEZIERZA

Grudzień 2017

dekada zmian
2007-2017



Jubileusz
Spółdzielni Mieszkaniowej
POJEZIERZE
w Olsztynie



60 lat
1957-2017



*Zdrowych, pełnych radości i spokoju Świąt Bożego Narodzenia
oraz wiele pomyślności i sukcesów w nadchodzącym Nowym Roku
życzą*

Rada Nadzorcza i Zarząd Spółdzielni Mieszkaniowej „Pojezierze” w Olsztynie

Hej kołęda, kołęda...

„Bóg się rodzi, moc truchleje”
Bóg się rodzi, moc truchleje,
Pan niebiosów obnażony;
ogień krzepnie, blask ciemnieje,
ma granice Nieskończony.
Wzgardzony - okryty chwałą,
śmiertelny - Król nad wiekami!

A Słowo Ciałem się stało
i mieszkało między nami.

Cóż masz, niebo, nad ziemiany?
Bóg porzucił szczęście twoje,
wszedł między lud ukochany,
dzieląc z nim trudy i znoje.
Niemąło cierpiał, niemało,
żeśmy byli winni sami.

A Słowo...

W nędznej szopie urodzony,
żłób mu za kolebkę dano!
Cóż jest, czym był otoczony?
Bydło, pasterze i siano.
Ubodzy, was to spotkało,
witać Go przed bogaczami!

A Słowo...

Potem i króle widziani
cisną się między prostotą,
niosąc dary Panu w dani:
mirrę, kadzidło i złoto.
Bóstwo to razem zmieszało
z wieśniaczymi ofiarami.

A Słowo...

Podnieś rękę, Boże Dziecię,

błogosław ojczyznę miłą,
w dobrych radach, w dobrym bycie
wspieraj jej siłę swą siłą,
dom nasz i majątność całą
i wszystkie wioski z miastami.

A Słowo...

„Dzisiaj w Betlejem...

Dzisiaj w Betlejem, dzisiaj w Betle-
jem,
Wesoła nowina.
Że Panna czysta, że Panna czysta
Porodziła Syna.

Chrystus się rodzi,
nas oswobodzi,
Anieli grają,
Króle witają,
Pasterze śpiewają,
bydłęta klękają,
Cuda, cuda ogłaszają.

Maryja Panna, Maryja Panna,
Dzieciątko piastuje.
I Józef święty i Józef święty,
Ono pielęgnuje.

Chrystus się rodzi...

Choć w stajeneczce, choć w staje-
neczce,
Panna Syna rodzi,
Przecież On wkrótce, Przecież On
wkrótce,
Ludzi oswobodzi.

Chrystus się rodzi...

I trzech Królów, i trzech Królów,

Od wschodu przybyli,
I dary Panu, i dary Panu,
Kosztowne złożyli.

Chrystus się rodzi...

Pójdźmy też i my, pójdźmy też i my,
Przywitać Jezusa,
Króla nad królami, Króla nad kró-
lami,
Uwielbić Chrystusa.

Chrystus się rodzi...

“Нова радість стала”

Нова радість стала, яка не бувала,
Над вертепом звізда ясна світлом
засіяла.

Де Христос родився, з Діви
воплотився,
Як чоловік пеленами убого
оповився.

Пастушки з ягнятком перед тим
дитятком
На колінця припадають, Царя-Бога
вихваляють.

– Ой ти, Царю, Царю, небесний
Владарю,
Даруй літа щасливії цього дому
господарю.

Даруй господарю, даруй господині,
Даруй літа щасливії нашій славній
Україні.



Szanowni Państwo

Jubileusz 60-lecia Spółdzielni Mieszkaniowej „Pojezierze”, to powód do dumy i święto nas wszystkich: mieszkańców i pracowników spółdzielni. Założyli ją ludzie, którzy w trudnych czasach odważyli się wrócić do znanej sprzed wojny idei spółdzielczości mieszkaniowej. Zaczynali praktycznie od niczego. Jednak ich przekonania i entuzjazm sprawiły, że puste dotąd pola zamieniły się w tętniące życiem osiedla.

Dziś „Pojezierze” zaliczane jest do grona największych spółdzielni mieszkaniowych w Polsce. Ostatnia dekada postawiła przed nami nowe wyzwania, w postaci przede wszystkim kompleksowych remontów i modernizacji naszych zasobów mieszkaniowych. Podjęcie tak szeroko zakrojonych prac było możliwe dzięki stabilnej sytuacji finansowej spółdzielni. W realizacji projektów pomogły również pieniądze unijne. W pełni wykorzystaliśmy możliwości finansowe, jakie stworzyła Unia Europejska.

Jubileusze są zazwyczaj okazją do podsumowań. W minionym dziesięcioleciu nie brakowało trudnych momentów. Działaliśmy w napiętej sytuacji polityczno-prawnej, kiedy to pojawiły się zakusy na zniszczenie spółdzielczości mieszkaniowej. W jej obronie wystąpiliśmy solidarnie wraz z mieszkańcami. Przetrwaliśmy ten burzliwy czas i czujemy satysfakcję, iż pomimo niesprzyjających warunków, ubiegła dekada była okresem dynamicznych zmian, jakie zaszły w naszej spółdzielni.

Upamiętniliśmy to w postaci okolicznościowej publikacji, wydanej w formie albumu. W jubileuszowo-świętecznym „Echu Pojezierza” prezentujemy jego skróconą formę oraz zamieszczamy relację z uroczystości, jakie miały miejsce w Filharmonii Warmińsko-Mazurskiej im. Feliksa Nowowiejskiego w Olsztynie.

Cieszymy się, że mogliśmy współtworzyć najnowszą historię „Pojezierza”. To jest nasz wspólny sukces, który udało się osiągnąć dzięki zaangażowaniu pracowników spółdzielni, harmonijnej współpracy zarządu, rady nadzorczej oraz spółdzielców.

Dziękuję wszystkim za poniesiony wysiłek i determinację. Wierzę, że przed naszą spółdzielnią, która ma ugruntowaną pozycję i znaczący dorobek, jeszcze wiele wspaniałych lat i dostojnych jubileuszy.

Prezes zarządu

Wiesław Barański



Zmiany, jakie zaszły w budynkach

Termomodernizacja wszystkich spółdzielczych budynków zakończyła się w 2008 roku. W pokryciu kosztów dociepleń była pomocna przekraczająca 2 mln zł premia termomodernizacyjna, którą spółdzielnia pozyskała z budżetu państwa. Jednak docieplenia stanowiły zaledwie część niezbędnych do wykonania działań, jakich wymagały spółdzielcze zasoby. Konieczna okazała się również kompleksowa modernizacja wewnątrz budynków. Z udziałem unijnych pieniędzy wykonaliśmy, w zaledwie 2,5 roku, ponad pół tysiąca różnego rodzaju zadań budowlanych. Był to ogrom prac, który zmienił wygląd naszych klatek schodowych, wind oraz piwnic.

W klatkach schodowych niskich budynków na schodach i podestach ułożono gres, zaś w wieżowcach zastosowano pastelowe wykładziny z PCV. Odnowiono ściany, a także wymieniono poręcze przy schodach. Większość klatek zyskała nowe drzwi wejściowe oraz domofony, również z alfabetem Braille'a ułatwiające dostęp osobom niedowidzącym i niewidomym. Łącznie w ostatniej dekadzie kompleksowo wyremontowano przeszło pół tysiąca klatek schodowych.

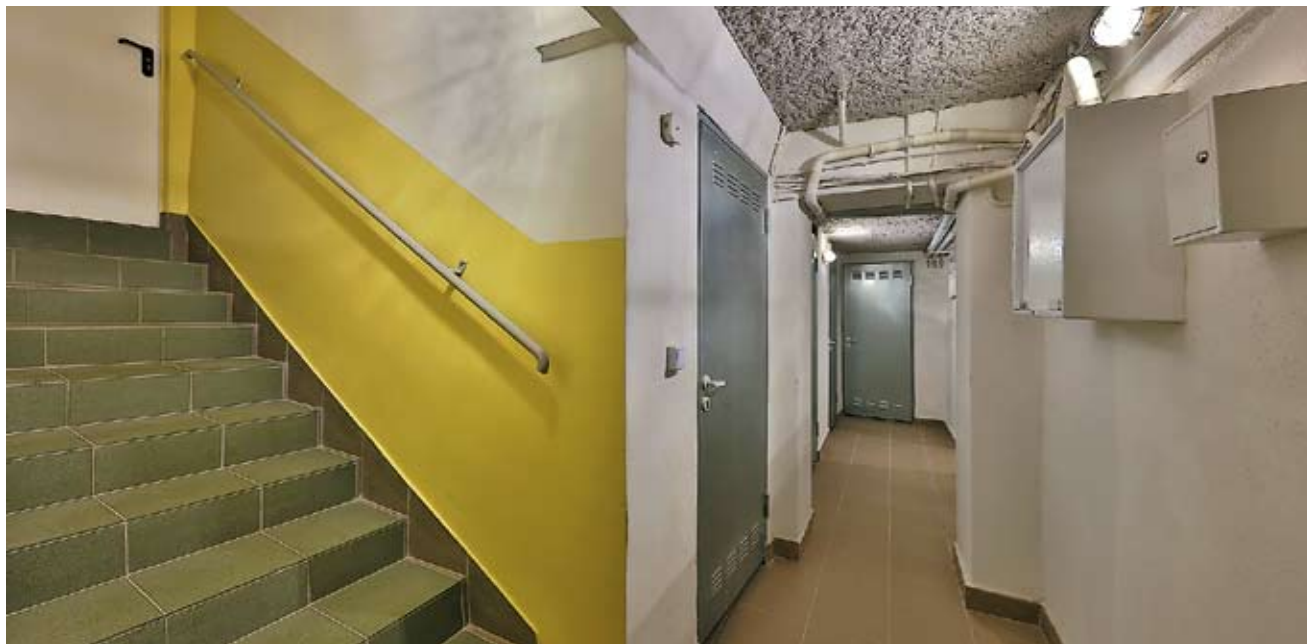
W naszych budynkach znajduje się 151 wind. Dotychczas wymieniliśmy 111 z nich. Nowe są większe, bardziej estetyczne i energooszczędne. Posiadają elektroniczne panele sterowania, cyfrowe wyświetlacze pięter, rozsuwane drzwi oraz monitoring. Do końca 2019 roku wszystkie wieżowce w naszej spółdzielni będą miały wymienione dźwigi osobowe.

Kompleksową modernizację przeszły też piwnice. Posadzki pokrył w nich gres, otynkowano ściany, drzwi do komórek lokatorskich zostały wymienione na stalowe, a oświetleniem sterują czujniki ruchu. Od 2006 roku spółdzielnia wyremontowała piwnice w 115 budynkach mieszkalnych. Pozostałe piwnice, jak i klatki schodowe, zmieniają swój wygląd do końca 2022 roku.

Część naszych zasobów została również wyposażona w nowe instalacje wodno-kanalizacyjne. Ukończenie wymiany w budynkach, które tego wymagają planowane jest do roku 2024.

W ramach projektów unijnych w 6 budynkach zlikwidowaliśmy piecyki gazowe, natomiast w 11 zrobiliśmy to we własnym zakresie. W ich miejsce wykonaliśmy instalacje ciepłej wody użytkowej, a także wymieniliśmy instalacje wody zimnej oraz piony kanalizacyjne. Płynące z tego korzyści to przede wszystkim podniesienie bezpieczeństwa, a w konsekwencji poprawa komfortu zamieszkania.







Magnolie przy ul. Pana Tadeusza 15



Plac zabaw przy ul. Pana Tadeusza 12

Zmiany, jakie zaszły w otoczeniu

W ciągu ostatnich 10 lat, zarówno ze środków unijnych, jak i własnych, w spółdzielni wyremontowano ponad 45 tys. metrów kwadratowych chodników i dróg osiedlowych. Przybyło też przeszło 900 miejsc postojowych.

Na terenie spółdzielni przemianie uległy również obiekty sportowe i place zabaw. Kilkanaście z nich wzbogaciło się o nowe, barwne urządzenia do zabawy oraz bezpieczne podłoża. Zaś 5 kompleksowo odnowionych boisk to obecnie w pełni profesjonalne miejsca do gry w piłkę.

W ramach poprawy infrastruktury sanitarnej wyremontowano ponad 2 tys. metrów sieci kanalizacyjnej i deszczowej. W kilku przypadkach było to połączone z przebudową dróg dojazdowych do budynków mieszkalnych.

Unijne dofinansowanie umożliwiło zakup niezbędnego sprzętu, który jest wykorzystywany do utrzymania porządku na osiedlach. Szczególnie przydatne są mikrociągniki, których mamy 13. W sezonie letnim służą m.in. do pielęgnowania trawników, zaś zimą do odśnieżania naszych chodników i uliczek, dzięki czemu są zawsze „czarne” i bezpieczne dla użytkowników.

Dążeniem spółdzielni jest stopniowe przeobrażenie istniejących obszarów zielonych w tereny parkowe. Na naszych osiedlach już widać pierwsze efekty. To m.in. nowe drzewa: dęby i buki kolumnowe, ambrowce amerykańskie, katalpy, jarzęby, tulipanowce, miłorzęby japońskie i wiele innych równie ciekawych gatunków. W ciągu ostatnich dziesięciu lat na terenie spółdzielni zasadzono ponad 350 drzew oraz przeszło 20 tys. krzewów, w tym magnolie, rododendrony i róże.

W miarę wzrostu już istniejących nasadzeń i przybywania nowych, a także dalszego rekultywowania terenów, śmiało będzie można powiedzieć, że w naszej spółdzielni wystarczy wyjść z budynku bądź wyrzeć przez okno, aby znaleźć się w parku.



Nowy parking przy ul. Dworcowej 27



Skwerek między ul. Dworcową 69 a 71



Alejki przy ul. Wyszyńskiego 8



Skwerek przy ul. Kołobrzeską 13 I



Boisko przy ul. Wyszyńskiego 6



Enklawa zieleni między ul. Kołobrzeską 13a - 13b



Budynek przy ul. Kołobrzesckiej 7A



Budynek przy al. Piłsudskiego 52



Biuro Obsługi Mieszkańca

Nowe inwestycje, nowe rozwiązania

W minionej dekadzie wybudowaliśmy dla spółdzielców dwa budynki wielorodzinne. W 2013 roku oddano do użytku sześciokondygnacyjny blok przy Kołobrzesckiej 7A, natomiast rok później piętro niższy budynek przy Piłsudskiego 52. Oba liczą łącznie pięćdziesiąt sześć mieszkań. Oprócz ciekawej architektury posiadają wiele udogodnień: m.in. podziemne garaże, windy, kompleksową infrastrukturę techniczną oraz w pełni zagospodarowany teren zewnętrzny.

W 2014 roku w siedzibie spółdzielni przy Kołobrzesckiej 13 zostało uruchomione Biuro Obsługi Mieszkańca. W tym celu zaadaptowano pomieszczenia i hol przy wejściu głównym. Realizacja pomysłu spotkała się z aprobatą naszych mieszkańców. Już bez potrzeby wchodzenia na piętra, w jednym miejscu można uzyskać informacje i wyjaśnić wątpliwości związane m.in. z opłatami za lokale, a także składać wnioski i inne pisma kierowane do spółdzielni.

Kompleksowej modernizacji doczekał się też biurowiec spółdzielni. 60-te urodziny SM „Pojezierze” są dobrą okazją, by i w tym obszarze zaszła korzystna zmiana. Złożył się na nią kapitalny remont elewacji, wymiana stolarki okiennej oraz przebudowa ciągu pieszego wzdłuż budynku.

Z myślą o mieszkańcach tworzone są miejsca do gimnastyki na świeżym powietrzu. W ubiegłym roku siłownia plenerowa powstała w pobliżu budynków przy Dworcowej 34 i 40. W tym roku są już dwie kolejne: przy Pana Tadeusza 20 i Żołnierskiej 33. Takich miejsc do podnoszenia sprawności fizycznej w otoczeniu starannie wkomponowanej roślinności będzie w spółdzielni przybywać.

Spółdzielnia jest otwarta na wiele inicjatyw o prospołecznym charakterze. Reakcją na problemy związane z brakiem miejsc w miejskich placówkach opiekuńczych dla dzieci było udostępnienie naszych lokali na żłobki i przedszkola. Decyzja trafiła w społeczne zapotrzebowanie. Aktualnie działa już 5 takich placówek, do których uczęszcza kilkaset maluchów z Olsztyna.



Siłownia plenerowa przy ul. Żołnierskiej 33



Miejsce do gimnastyki na świeżym powietrzu przy ul. Dworcowej 34 i 40



Wizualizacja siedziby spółdzielni



Maluszki z jednego z przedszkoli działających w naszych zasobach



Zewnętrzne kamery na osiedlu „Pojezierze”



Wodomierze z nakładkami radiowymi

Informatyzacja i bezpieczeństwo

Spółdzielnia, ku wygodzie mieszkańców, dokonała zmian w obszarze świadczonych usług, wprowadzając e-usługi. Dzięki unijnemu wsparciu projektu informatyzacji zyskaliśmy nowoczesny sprzęt komputerowy oraz infrastrukturę teleinformatyczną. Nowy system pozwolił na zamontowanie we wszystkich lokalach wodomierzy i podzielników ciepła z nakładką radiową. Takie rozwiązanie umożliwiło zdalny odbiór wskazań urządzeń pomiarowych.

W trosce o bezpieczeństwo obszar spółdzielni został objęty monitoringiem 40-u kamer, które zainstalowane są na obu osiedlach. Obraz z ich zapisu jest przechowywany w centralnej serwerowni i udostępniany na żądanie służb porządku publicznego.

Obecnie, aby załatwić sprawy w spółdzielni, np. sprawdzić stan rozliczeń, dokonać opłat, czy zgłosić awarię, nie trzeba wychodzić z domu. Wystarczy zarejestrować się na naszym portalu e-BOM, by uzyskać dostęp do e-usług. Z tej formy kontaktów ze spółdzielnią korzysta już prawie 3 tys. mieszkańców i ciągle przybywa nowych.

Popularnością cieszy się też nasza strona internetowa, która w ciągu roku notuje około 200 tys. wejść. Za jej pośrednictwem mieszkańcy mogą m.in. zapoznać się z obowiązującymi przepisami dotyczącymi spółdzielni np. statutem i regulaminami, śledzić ogłoszenia o przetargach, a także aktualności z życia spółdzielni.

Ogółem w ostatniej dekadzie ze środków Europejskiego Funduszu Rozwoju Regionalnego spółdzielnia zrealizowała projekty, których łączna wartość wyniosła prawie **64 mln złotych**. Unijne dofinansowanie sięgnęło blisko **27 milionów**.



Centrum monitoringu w spółdzielni

W trosce o mieszkańców

Spółdzielnia mieszkaniowa to coś więcej niż tylko budynki i pieniądze. To przede wszystkim olbrzymia społeczność kształtowana przez pokolenia. Na naszą pomoc mogą liczyć mieszkańcy, którzy znaleźli się na „życiowym zakręcie”. To choćby możliwość odpracowania zadłużenia czy pomoc pracowników spółdzielni w uzyskaniu dodatku mieszkaniowego.

Tradycją stały się organizowane przez spółdzielnię uroczyste świąteczne spotkania dla osób starszych i samotnych. Od lat przy wielkanocnych i wigilijnych stołach zasiada łącznie ponad czterystu mieszkańców. Dla części z nich jest to jedyna możliwość, by poczuć świąteczną atmosferę, skosztować potraw i choć na kilka godzin zapomnieć o dokuczliwej samotności. Spotkania te odbywają się w dwóch spółdzielczych klubach kultury: Agorze i Akcesie.

Na co dzień w działających od dziesięcioleci klubach prowadzona jest bogata działalność kulturalno-oświatowa i społeczna. W ofercie można znaleźć zajęcia artystyczne, rekreacyjne oraz sportowe dla dzieci, młodzieży i dorosłych. Korzysta z nich regularnie ponad tysiąc osób.

W naszych klubach odbywa się wiele imprez o charakterze ogólnopolskim i międzynarodowym, a także są w nich cyklicznie organizowane półkolonie i półzimowiska. Najmłodszy mają zapewnioną fachową opiekę wychowawców, ciepłe posiłki oraz wiele atrakcji. Bogata i wielokierunkowa działalność spółdzielczych klubów jest możliwa m.in. dzięki wsparciu, jakie otrzymują ze strony spółdzielni.



Jedno z wielkanocnych spotkań mieszkańców w klubie Agora



Występy dzieci w klubie Agora



Wieczorek taneczny seniorów w klubie Akces



Półkolonie w Agorze, wycieczka do Teatru Lalek



Gala Jubileuszowa

W sobotę 14 października w olsztyńskiej filharmonii odbyły się uroczystości z okazji jubileuszu 60-lecia Spółdzielni Mieszkaniowej „Pojezierze”. Wzięło w nich udział 500 zaproszonych gości: spółdzielcy, przedstawiciele władz samorządowych, środowisk duchownych, instytucji współpracujących z naszą spółdzielnią oraz pracownicy. W gali uczestniczyli m.in. wojewoda warmińsko-mazurski Artur Chojecki, członek zarządu województwa Marcin Kuchciński oraz przedstawiciel Zgromadzenia Ogólnego Krajowej Rady Spółdzielczej Leszek Klonowski.



Wojewoda Artur Chojecki

W okolicznościowym przemówieniu prezes spółdzielni Wiesław Barański zaznaczył, że pomimo dojrzałego wieku, w ostatniej dekadzie, spółdzielnia wizualnie odmłodziła. Przyczynił się do tego ogromny zakres przeprowadzonych remontów, przez co zmienił się wygląd spółdzielczych zasobów, zarówno jej budynków, jak i terenów zielonych. Pomocne w tym były fundusze unijne, w wykorzystaniu których „Pojezierze” zyskało pozycję lidera w kraju wśród spółdzielni mieszkaniowych.

Z kolei wojewoda przypomniał, że historia spółdzielczości jest starsza niż historia „Pojezierza”. – Po trudnym okresie przemian dzisiaj spółdzielczość wkracza w nowy etap i w nowe możliwości. Jest piękną formą zrzeszania się i rozwijania przedsiębiorczości, aby osiągać wspólne cele, które osiąga „Pojezierze”, czego świadectwa mamy przechadzając się po ulicach Olsztyna – mówił Artur Chojecki.



Tadeusz Szymańczyk Prezes Zarządu Spółdzielczego Regionalnego Związku Rewizyjnego w Białymstoku

Gratulacje od Marszałka Województwa przekazał też Marcin Kuchciński, który jak przyznał przed 20 lat był mieszkańcem spółdzielni „Pojezierze” i jest pod wrażeniem jej imponującego rozwoju w ostatnich latach.



Członek Zarządu Województwa Marcin Kuchciński





Na ogromne znaczenie spółdzielczości zwracał również uwagę Leszek Klonowski. – Spółdzielcza forma działalności dowiedziona przez „Pojezierze” doskonale pokazuje, że jest to alternatywa dla wszystkich spółek i innych form działalności gospodarczej – podkreślał w swoim wystąpieniu. Odczytał też list gratulacyjny, jaki z okazji jubileuszu wystosowało kierownictwo Krajowej Rady Spółdzielczej.

W uznaniu zasług Prezydent Rzeczypospolitej Polskiej **Andrzej Duda** przyznał pracownikom spółdzielni odznaczenia państwowe - **Krzyże Zasługi** oraz **Medale Za Długoletnią Służbę**. Ceremonii dekorowania odznaczonych dokonał wojewoda.

BRAZOWE KRZYŻE ZASŁUGI

Odnaczeni:

Agnieszka Fiedorowicz – za działalność na rzecz osób potrzebujących

Rafał Miara – za działalność za rzecz honorowego krwiodawstwa



Odnaczeni Brązowymi Krzyżami Zasługi:
Agnieszka Fiedorowicz oraz Rafał Miara

ZŁOTE MEDALE ZA DŁUGOLETNIĄ SŁUŻBĘ

Odnaczeni:

Zygmunt Atminis
Wiesław Barański
Roman Bączek
Roman Chodor
Roman Kłosek
Andrzej Mróz
Kazimierz Ponieważ
Wiesława Szysłowska
Wiesława Tańska
Janusz Zabielski



Odnaczeni Złotymi Medalami Za Długoletnią Służbę
od lewej: Roman Bączek, Wiesław Barański, Zygmunt Atminis



Odnaczeni Złotymi Medalami Za Długoletnią Służbę
od lewej: Wiesława Tańska, Wiesława Szysłowska, Andrzej Mróz, Kazimierz Ponieważ, Roman Chodor



Odznaczeni Srebrnymi Medalami Za Długoletnią Służbę, od lewej: Ewa Sierota, Wojciech Rynkiewicz, Izabela Rynkiewicz, Leszek Czodrowski

SREBRNE MEDALE ZA DŁUGOLETNIĄ SŁUŻBĘ

Odznaczeni:

Leszek Czodrowski
Izabela Rynkiewicz
Wojciech Rynkiewicz
Ewa Sierota

BRAZOWE MEDALE ZA DŁUGOLETNIĄ SŁUŻBĘ

Odznaczeni:

Iwona Dobrzyńska
Krzysztof Szóstek
Rafał Wolański



Odznaczeni Brązowymi Medalami Za Długoletnią Służbę, od lewej: Rafał Wolański, Krzysztof Szóstek, Iwona Dobrzyńska

ODZNAKĘ HONOROWĄ „ZA ZASŁUGI DLA BUDOWNICTWA

przyznaną przez ministra infrastruktury i budownictwa

Otrzymał:

Andrzej Mróz

ODZNAKĘ HONOROWĄ „ZA ZASŁUGI DLA WOJEWÓDZTWA WARMIŃSKO-MAZURSKIEGO”

Otrzymał:

Wiesław Barański



Od lewej: Kazimierz Zakrzewski, Olga Mokra, Leszek Klonowski

Laureata tym zaszczytnym wyróżnieniem samorządowym honorował Marcin Kuchciński. Zostało ono przyznane przez Zarząd Województwa na wniosek Marszałka Województwa, w uznaniu za szczególne zasługi położone dla rozwoju Warmii i Mazur, które wykraczają poza obowiązki zawodowe, a przynoszą wymierną korzyść mieszkańcom.

Krajowa Rada Spółdzielcza nadała SM „Pojezierze”

„ZŁOTY LAUR SPÓŁDZIELCZOŚCI”

Statuetkę przyznaną za działalność społeczno-kulturalną odebrali Kazimierz Zakrzewski i Olga Mokra; obecny i była przewodnicząca rady nadzorczej spółdzielni.

ODZNAKI „ZASŁUŻONY DZIAŁACZ RUCHU SPÓŁDZIELCZEGO”

Otrzymali:

Maria Żywicka
Roman Chodor
Krzysztof Sekściński



Od lewej: Roman Chodor, Krzysztof Sekściński, Maria Żywicka

Uroczystości uświetnił koncert filharmoników olsztyńskich i występ zespołu „Czerwony Tulipan”. Nie mogło też zabraknąć jubileuszowego tortu. Galę otworzył krótki film o zmianach, jakie zaszły w „Pojezierzu” w ostatniej dekadzie. Film oraz galeria zdjęć z uroczystości dostępne są na naszej stronie internetowej.



Zespół Czerwony Tulipan z olsztyńską orkiestrą symfoniczną



Filharmonicy olsztyńscy pod batutą dyrektora Filharmonii Warmińsko-Mazurskiej Piotra Sułkowskiego



2018



Styczeń

Po	Wt	Śr	Cz	Pt	So	Nd
1	2	3	4	5	6	7
8	9	10	11	12	13	14
15	16	17	18	19	20	21
22	23	24	25	26	27	28
29	30	31				

Luty

Po	Wt	Śr	Cz	Pt	So	Nd
			1	2	3	4
5	6	7	8	9	10	11
12	13	14	15	16	17	18
19	20	21	22	23	24	25
26	27	28				

Marzec

Po	Wt	Śr	Cz	Pt	So	Nd
			1	2	3	4
5	6	7	8	9	10	11
12	13	14	15	16	17	18
19	20	21	22	23	24	25
26	27	28	29	30	31	

Kwiecień

Po	Wt	Śr	Cz	Pt	So	Nd
						1
2	3	4	5	6	7	8
9	10	11	12	13	14	15
16	17	18	19	20	21	22
23	24	25	26	27	28	29
30						

Maj

Po	Wt	Śr	Cz	Pt	So	Nd
	1	2	3	4	5	6
7	8	9	10	11	12	13
14	15	16	17	18	19	20
21	22	23	24	25	26	27
28	29	30	31			

Czerwiec

Po	Wt	Śr	Cz	Pt	So	Nd
				1	2	3
4	5	6	7	8	9	10
11	12	13	14	15	16	17
18	19	20	21	22	23	24
25	26	27	28	29	30	

Lipiec

Po	Wt	Śr	Cz	Pt	So	Nd
						1
2	3	4	5	6	7	8
9	10	11	12	13	14	15
16	17	18	19	20	21	22
23	24	25	26	27	28	29

Sierpień

Po	Wt	Śr	Cz	Pt	So	Nd
			1	2	3	4
5	6	7	8	9	10	11
12	13	14	15	16	17	18
19	20	21	22	23	24	25
26	27	28	29	30	31	

Wrzesień

Po	Wt	Śr	Cz	Pt	So	Nd
					1	2
3	4	5	6	7	8	9
10	11	12	13	14	15	16
17	18	19	20	21	22	23
24	25	26	27	28	29	30

Październik

Po	Wt	Śr	Cz	Pt	So	Nd
1	2	3	4	5	6	7
8	9	10	11	12	13	14
15	16	17	18	19	20	21
22	23	24	25	26	27	28
29	30	31				

Listopad

Po	Wt	Śr	Cz	Pt	So	Nd
			1	2	3	4
5	6	7	8	9	10	11
12	13	14	15	16	17	18
19	20	21	22	23	24	25
26	27	28	29	30		

Grudzień

Po	Wt	Śr	Cz	Pt	So	Nd
					1	2
3	4	5	6	7	8	9
10	11	12	13	14	15	16
17	18	19	20	21	22	23
24	25	26	27	28	29	30
31						